

2013 年上海市公务员考试行测 B 类真题及答案

第一部分 言语理解与表达能力

言语理解与表达能力部分包括三种类型的题目，均为单项选择题，每小题给出的 4 个选项中，只有 1 题是最符合题意的，请将正确选项选出，并在答题卡上将相应的字母涂黑。不选或错选，该题均不得分。
(共 25 题)

一、选词填空 (1-5 题)：根据题意，从所给的选项中选出最恰当的一项填入空格内，从而使句子的意思表达得最准确。

1、商家将儿童节视为赚钱的良机，乃是出于逐利的本能，瞅准了家长的弱点，清楚他们为了孩子甘于“血拼”，这符合商业的竞争法则，()。可是，家长却应擦亮眼睛，辨清节日消费陷阱，更不能将儿童节当做“血拼节”，为了所谓孩子的快乐就不惜千金。

- A. 顺理成章 B. 问心无愧 C. 无可厚非 D. 勉为其难

2、记得有一位诗人说过这样的话：诗人要做诗，就如植物要开花，因为他非开不可的缘故。()你摘去吃了，()中了毒，也是你自己错。

- A. 如果，即使 B. 既然，而且 C. 所以，即使 D. 如果，而且

3、中国古代史籍把黄帝和炎商时期作为中国中历的()，但是古代文献中对黄帝、炎帝乃至尧舜禹时期的记述均为后代文献的()，一般认为都属古史传说的范畴不能作为信史来()中华文明五千年。

- A. 起源，追忆，验证 B. 发端，补记，考证
C. 肇始，追述，证明 D. 滥觞，补充，考据

4、爱迪生的成功和后期的某些失误，在科技文化发展史上具有一定的典型性，很值得后人()。历史证明，在科技文化的发展中，理论家和发明家都非常重要。科学理论只有通过发明家才能()为生产力，但又必须看到，发明者没有科学理论作后盾则必然是“短视”的。在爱迪生的时代是这样，在半个多世纪之后的今天依旧是这样或者说()是这样。

- A. 学习，转化，不仅 B. 学习，演变，更加
C. 借鉴，演变，不仅 D. 借鉴，转化，更加

9、下列语句表棕上有错误的是()。

- A. 年过六旬的陈大爷万万没有想到，熟知山林植物的他竟然会因为食用野生蘑菇而中毒。
B. 白蚁是营巢群居的害虫，性喜隐蔽，繁殖力强，危害极大，因此必须开展防治白蚁的群众运动
C. 伊朗外交部 28 日说，伊朗将采取措施，报复那些为其民航客机在国外购买燃油和备件制造困难的

“野蛮制裁”

D. 法律上对客观事实的认定需要严谨的证据链条证明，对缺乏证据支持的情况一般不予认定

10、君之力，曾不能损魁父之丘，如太行王屋何？下列选项中的“以”与这句话中的意义、用法相同的是（ ）。

- A. 劳师以袭远，非所闻也
- B. 樊哙侧其盾以撞，卫士仆地
- C. 从是以后，不敢复言为河伯娶妇
- D. 布衣之怒，亦免冠徒跣，以头抢地尔

11、观察，是对现象在自然条件下进行考察，是搜集科学事实获取感性知识的基本途径，也是发展和检验科学理论的基础。什么叫在“自然条件”下呢？这是指人对自然现象不加任何控制，比如考察自然界的动物，而是把视觉积极调动起来“观”，让思维积极活动起来“察”，观其特点，察其同异，目的是发现其中具普遍性的现象以及现象间的联系，最后为理论研究提供有关的事实基础。

- A. “观察”的含义
- B. “考察”的含义
- C. “自然条件”的信心我
- D. “观察”与“考察”的区别

14、第二次世界大战结束以后，世界经济生活中出现了一个引人注目的现象，那就是随着生产力的飞速发展，国际专业化分工渐趋明确，国际贸易明显增加，各国经济的相互依存不断加强，越来越多的经济活动跨越国界，世界经济逐步融为一体。

这段话的主要意思（ ）。

- A. 第二次世界大战结束以后生产力快速发展
- B. 第二次世界大战结束导致生产力快速发展
- C. 第二次世界大战结束以后世界经济出现了新现象
- D. 第二次世界大战结束以后世界经济逐步融为一体

15、我们不论描写什么事物，要表现它，唯有一个名词：要赋予它运动，唯有一个动词：要得到它的性质，唯有一个形容词：我们必须持续不断地苦心思索，非发现这个唯一的名词、动词和形容词不可，仅仅发现与这些名词、动词和形容词相类似的词句是不行的，也不能因为思索困难，就用类似的词句敷衍了事。

这段话描写的作家的写作态度是（ ）。

- A. 语不惊人死不休
- B. 无一定无来历
- C. 敬畏文字推敲琢磨
- D. 创作要追求真实

16、对欧洲中世纪宗教神学的残酷统治怀有深深的愤慨的人们，往往把中世纪说成是漫漫长夜和科学的空白日期，为后人描述了一段科学上惨淡苍白的历史，事实上，这样的描述也不为过，然而人类总是要进步，无论多么黑暗的时代，它能禁锢人的手足，却无法阻止人们的实践：它能砍下人的头颅，却无法取消人们的思考。

这段话显示在欧洲中世纪（ ）。

- A. 科学发展一片空白 B. 人们完全无法思考
C. 科学仍然有所发展 D. 每天都是漫漫长夜

17、许多关于不借助外力能够漂浮起来的断言，几百年前就已经有了。但是，那些作此断言的人，只要不是在欺骗的条件下，从来就没有达到过十五英尺的高度。如果漂浮起来是可能的，那么，其科学意义，甚至更广泛地说，它对人类的意义将是极其巨大的。然而，那些不加批判的观察，或提出不诚实主张的人，会把人们引入歧途，并使我们偏离理解世界这一人类的主要目标。

这段话中，作者对于“关于人不借助外力能够漂浮起来的断言”的态度是（ ）。

- A. 肯定 B. 否定 C. 欣赏 D. 赞美

阅读下面的文章，回答第 22—25 题

（一）自然界中存在着许许多多我们往往用肉眼察觉不到的物质循环和能量流动，把生物群落（动物、植物、微生物）同其生存的非生命环境（大气、水、土壤），以及生物群落内部的不同种群连结到一起，形成一个相互联系，相互作用，相互制约的系统，这就是人们常说的生态系统。别以为生态系统只有一个或一种，生态系统具有不同的类型和等级。大到整个生物圈，小到一滴水，都可以看成是一个生态系统。环境不同，生物有别，生态系统也不一样，海洋环境和海洋里的生物组成了海洋生态系统，森林环境和森林里的生物组成了森林生态系统。此外还有池塘、湖泊、河流、沼泽、草原、沙漠、高山、盆地乃至农田、城市等等，都可以构成类型各异，大小层次不等的生态系统。各种生态系统都有自己特殊的结构和功能。任何一个生态系统都不是“死”的，而是“活”的，物质和能量在不断地输入、输出，结构和功能在随着时间的推移而逐渐改变。但是，一个生态系统发展到一定阶段，它的物质和能量的输入、输出又是基本相等，结构和功能又是相对稳定的。

（二）大家都知微生物的繁殖速度极快，一个细菌如果每隔 20 分钟分裂一次，1 变 2，2 变 4，4 变 8……一昼夜繁殖 72 代，就可以获得 47 万亿亿个后代；36 小时内传种接代 108 次，产出的全部菌体将能铺满地球 1 尺来厚！其实，为什么非要列举繁殖能力极强的细菌或者某些昆虫呢，用繁殖能力最差的长鼻子象也照样能说明问题。母象 30 岁左右才开始生育，一生仅产 6 胎，每胎仅产 1 仔，生育能力可谓差错。但是，如果一切条件适宜，随便让它繁殖，后代个个成活，那么 250 年后，一对大象的后代就会有上千万头，比现在地球上所有活着的大象的总数还多得多！当然，实际上并没有发生这种状况。细菌也好，大象也好，地球上的一切生物几乎都有很强的繁殖能力，但由于受到许多因素的限制，使得它们的数量总是维持在一定的水平上。

（三）是哪些因素限制着生物数量的增长？在一个生态系统里，既有植物、动物、微生物等生物因素，又有大气、水、土壤以及阳光、温度等非生物因素，这些因素相互作用，相互制约，就构成了生态系统的相对平衡。

22. 根据第一段的内容，关于“生态系统”，下列说法错误的是（ ）。

- A. 生态系统由生物群落和非生命环境构成

- B. 生态系统由物质循环和能量流动连结而成
- C. 生态系统具有不同的类型和等级
- D. 各种生态系统的结构和功能基本相同

23、根据第一段的内容，对于“任何一个生态系统都不是‘死’的，而是‘活’的这句话，下列阐释正确的是（ ）。

- A. 任何一个生态系统都只能由生物构成
- B. 任何一个生态系统都会永远存活下去
- C. 任何一个生态系统都在不停地更新变化
- D. 任何一个生物都只能存活于生态系统中

24. 第二段中列举细菌和大象的繁殖情况，其目的在于（ ）。

- A. 说明细菌对其它生物造成的危害
- B. 证明生态平衡的存在及其重要性
- C. 比较这两种生物在繁殖方面的差错
- D. 说明地球已无法承担生态失衡的重负

25. 如果给本文加一个标题，最为恰当的是（ ）。

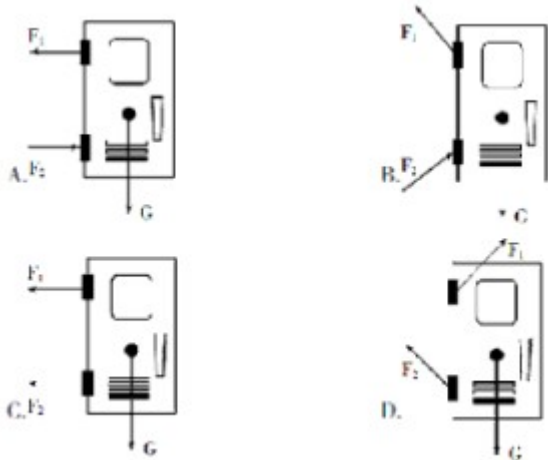
- A. 什么是生态平衡
- B. 什么是生态系统
- C. 生命繁殖的速度
- D. 环境保护任重道远

第二部分 判断推理能力

判断推理能力部分包括四种类型的题目，均为单项选择题，每小题给出的4个选项中，只有1项是最符合题意的，请将正确选项选出，并在答题卡上将相应的字母涂黑。不选或错选，该题均不得分。（共30题）

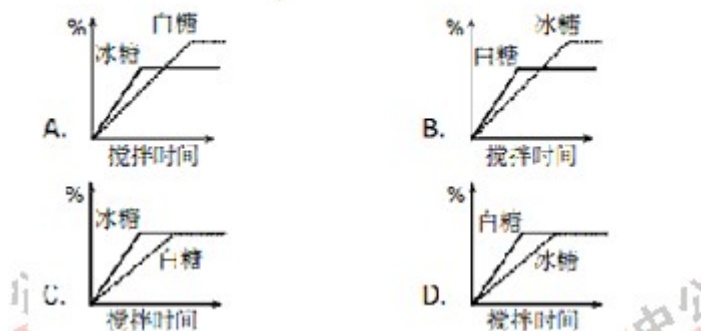
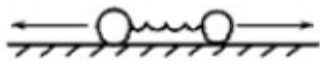
一、科学推理（26-30题）：综合运用自然科学原理进行分析判断，从所给选项中选出最符合题意的一项。

26、下面是一扇防盗门的四种受力图，F1、F2为作用在上下两个铰链上的力，G为重力，防盗门的实际受力情况最接近（ ）。

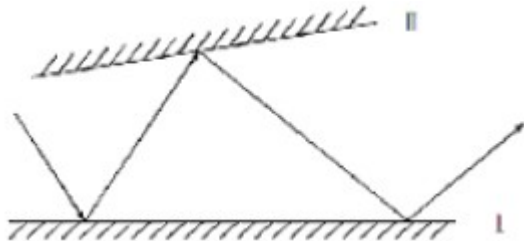


27、如图所示，在光滑桌面上有一轻质弹簧，它的两端连接质量不等的两个小球，用两手挤小球，使弹簧被压缩而静止在桌面上，然后同时放手，在弹簧恢复原长的任意时刻，两小球的：

- A. 动能相等 B. 动量大小相等
C. 速度大小相等 D. 加速度大小相等



30、两反射镜面 I、II 成 5 度角放置，光线入射镜面 I 的入射角为 30 度，然后在两个镜面中来回反射，则光线第一次从镜面 I 上重新反射出来的出射角为 ()。



- A. 30 度 B. 40 度 C. 50 度 D. 60 度

34、天然孳息是指按照物质的自然生长规律而产生的果实与动物的出产物，与原物分离前，是原物的一部分。天然孳息由所有权人取得；既有所有权人又有用益物权人的，由用益物权人取得。当事人另有约定的，按照约定，根据上述定义，下列属于天然孳息的是 ()。

- A. 小沈在地铁上捡到的手机 B. 陈大爷家老宅下挖出的古董

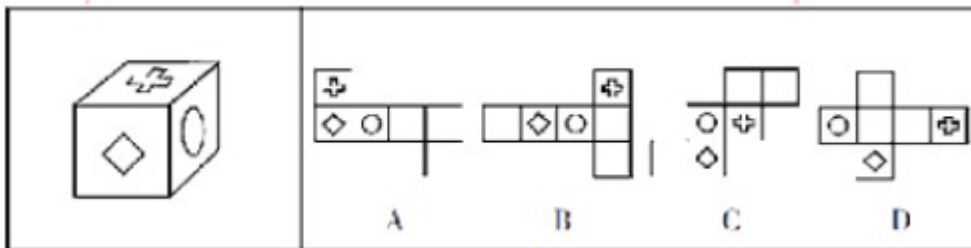
- C. 张阿姨送给邻居王大妈的猫崽 D. 张风公园里的桃杈结的桃子

35、地缘文化学是文化化学研究中从局部地理、环境关系及其引起的社会、文化差异与因缘关联，探讨地理区域文化特征与发展规律的社会科学。根据上述定义，下列属于地缘文化学研究对象的是（ ）。

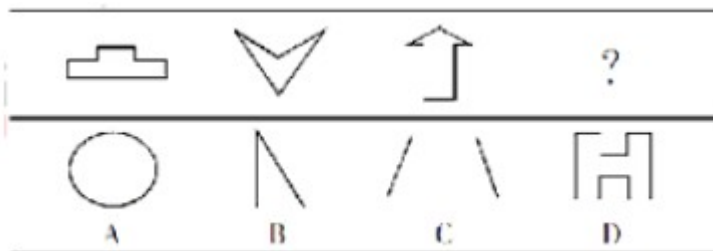
- A. 徽商现象 B. 某地农业景观的开发进程
C. 城市房价暴涨现象 D. 某市大学生创业现象

三、图形推理（36—45题）：仔细观察给出的图形，根据题意从备选项中选出满足要求的正确答案。

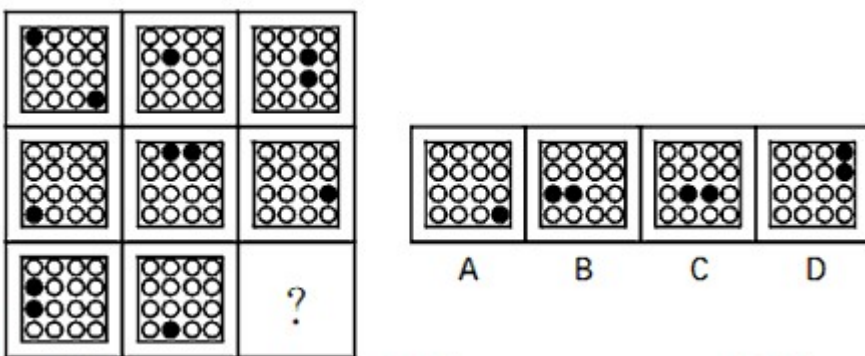
36、下列选项中，不得由左边的立方体展开而成的是（ ）。



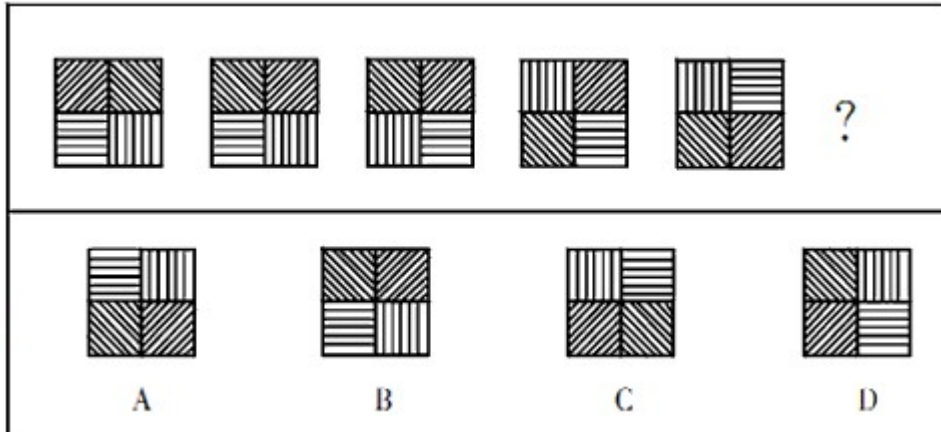
39、下列选项中，符合所给图形的规律的是（ ）。



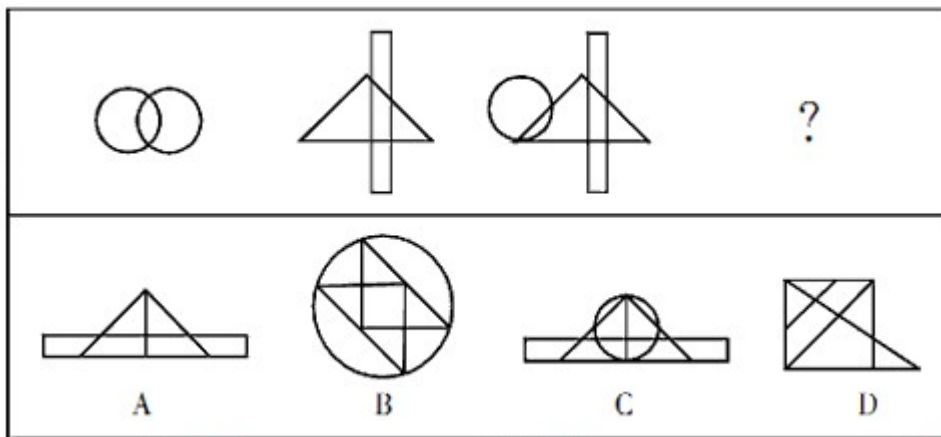
40、下列选项中，符合所给图形的变化规律的是（ ）。



43、下列选项中，符合所给图形的变化规律的是（ ）。



44、下列选项中，符合所给图形的变化规律的是（ ）。



四、分析推理（45—51）：每道题中给一段陈述，这段陈述假设是正确的，不容置疑的，根据这段陈述，从所给的选项中选出最符合题意的一题。

46、要加强社会主义物质文明建设，就必须大力发展社会主义的生产力，只有进一步改革束缚生产力发展的生产关系，才能大力发展社会主义的生产力。而不树立走改革之路的坚定意识，就不可能去改革束缚生产力发展的生产关系，下列（ ）项可以从题干中推出。

- A. 要加强社会主义物质文明建设，必须树立走改革之路的坚定意识
- B. 主张加强社会主义物质文明建设的人，不可能认同不走改革之路
- C. 一旦树立了走改革之路的坚定意识，就能加强社会主义物质文明建设
- D. 要发展社会主义的生产力，未必一定要走改革之路

47、诉诸权威是指论证中不加分析地摘引权威人士的言论，以之作为论证论点正确性的充分论据的逻辑谬误。下列（ ）项表述包含了“诉诸权威”的错误。

- A. 对于已成名的科学家，政府和社会总是不断地加给他们各种头衔、名誉和各种优厚待遇
- B. 一位校长说：“男生和女生的逻辑就是不一样，某知名教授一直这么说”
- C. 小王想报考中国古代文化方向的博士研究，著名的中国古代文学专家张教授为他写了一份推荐信
- D. 作为核物理领域的权威，全国人大代表王研究员接受了一次有关食品安全的访谈。在访谈中，他

多次强调有关食品安全的主张仅仅是个人意见

48、塞莱拉基因组公司的一个研究小组在《科学》杂志上报告说，将老鼠的染色体与人的染色体进行对比，发现二者在基因、基因内容和 DNA 序列等方面具有 95% 的相似度。因此，老鼠和人其实并没有太大的区别。上述结论依赖的一个假定是（ ）。

- A. 已绘制完成的动物基因图谱往往很不准确
- B. 从智力和情感的角度看，老鼠和人之间存在着巨大的差异
- C. 老鼠没有什么智力，在与人进行比较时，可以忽略不计
- D. 判断物种之间区别大小的主要标准是物种在基因上的相似度大小

53、高中毕业以后，人们很少再做数学题或谈论历史，但人们每天都要面临与家庭经济有关的决策，然而，当数学和历史是高中课程中的必修课时，家庭经济学仅仅是一门选修课，并且很少有学生选这门课。下列（ ）项观点能最好地被以上的论述所支持。

- A. 除非高中把更多的重心放在像家庭经济学这样的非专业学科上，从高中毕业的人们永远不会轻松地做出日常生活中面临的决策
- B. 虽然家庭经济学对于面临日常生活中必须做出决策的人们是最有用的学科，但通常数学和历史也能帮助人们做出这些决策
- C. 数学、历史和其他不是直接与一个人的日常生活有关的学科不应该成为高中课程表中的必修部分
- D. 如果向高中学生传授与他们以后在日常生活中会面临的决策相关的学科是重要的，那么家庭经济学就应该成为高中课程表中重要的一部分

54、某次会议邀请某单位的张某、王某、李某、赵某、孙某、周某六个人参加，但由于工作安排的原因，六个人不能同时都去，其中：张某、赵某两人只能有一个人参加会议；李某、赵某两人也只能有一个参加会议；张某、王某两人至少有一个人参加会议；张某、孙某、周某三人中有两人参加会议；王某和李某是要么都参加会议，要么都不参加会议；如果赵某不参加会议，那么孙某也不参加会议。根据这样的安排，最后没有参加会议的可能是（ ）。

- A. 张某和王某
- B. 王某和李某
- C. 李某和赵某
- D. 赵某和孙某

第三部分 数理能力

数理能力部分包括两种类型的题目，均为单项选择题。每小题给出的 4 个选项中，只有 1 项是最符合题意的，请将正确选项选出，并在答题卡上将相应的字母涂黑，不选或错选，该题均不得分。（共 25 题）

一、数学应用（56—65）：每道题中给出表述数量关系的一段文字资料，根据资料提供的信息进行运算，从所给的选项中选出最符合题意的一项。

56、某县筹备县庆，园林部门决定利用现有的 3490 盆甲种花卉和 2950 盆乙种花卉搭配 A、B 两种园艺造型共 50 个摆放在迎宾大道两侧，已知搭配一个 A 种造型需甲种花卉 80 盆，乙种花卉 40 盆，搭配一

个 B 种造型需甲种花卉 50 盆，乙种花卉 90 盆，则搭配方案共有 ()。

- A. 3 种 B. 4 种 C. 5 种 D. 6 种

57、某高速公路收费站对过往车辆的收费标准是：大型车 30 元/辆，中型车 15 元/辆，小型车 10 元/辆。某天，通过收费站的大型车与中型车的数量比是 5：6，中型车与小型车的数量比是 4：11，小型车的通行费总数比大型车的 270 元，这天的收费总额是 ()。

- A. 7280 元 B. 7290 元 C. 7300 元 D. 7350 元

58. 甲和乙同住在一幢楼，他们同时出发骑车去图书馆，又同时到达图书馆，但途中甲休息的时间是乙骑车时间的 1/3，而乙休息的时间是甲骑车时间的 1/4，甲和乙骑车的速度比是 ()。

- A. 12/7 B. 9/8 C. 4/3 D. 6/5

63、某养鸡场计划购买甲、乙两种小鸡苗共 2000 只进行饲养，已知甲种小鸡苗每只 2 元，乙种小鸡苗每只 3 元。相关资料表明：甲、乙两种小鸡苗的成活率分别为 94%和 99%。若要使这批小鸡苗的成活率不低于 96%，且买小鸡苗的总费用最小，则应选购甲、乙两种小鸡苗各有 ()。

- A. 500 只、1500 只 B. 800 只、1200 只
C. 1100 只、900 只 D. 1200 只、800 只

64、某商场出售甲乙两种不同价格的笔记本电脑，其中甲电脑连续两次提价 10%，乙电脑连续两次降价 10%，最后两种电脑均以 9801 元售出各一台，与价格不升不降比较，则商场盈亏情况是 ()。

- A. 不赚不亏 B. 不赚 598 元 C. 多赚 980. 1 元 D. 多赚 490. 05 元

65、一个圆柱形的容器内放有一个长方体铁块，现打开水龙头往容器中注水 3 分钟时，水恰好没过长方体铁块的顶面，又过了 18 分钟后，容器内被注满了水，已知容器的高是 50 厘米，长方体铁块的高是 20 厘米，那么长方体铁块的底面面积是圆柱形容器底面面积的 ()。

- A. 5/6 B. 3/4 C. 2/3 D. 1/2

(二) 根据下列资料，回答第 69-72 题。

表 2012 年 1 月某小区成交的二手房相关数据

单元号	面积(平方米)	总价(万元)	单价(万元)
48 号 1002 室	95.54	165	1.73
82 号 204 室	89.45	150	1.68
16 号 1301 室	108.57	154	1.42
111 号 703 室	60	97	1.62
75 号 902 室	59.96	97.8	1.63
111 号 801 室	88.51	155	1.75
77 号 704 室	123.69	175	1.42
111 号 1502 室	60	97	1.62

69、2012 年 1 月某小区成交的二手房中，面积为 60 平方米左右的住宅占总销售套数的 ()。

- A. 25% B. 35% C. 37. 5% D. 40%

70、如果该小区的成交价格从2012年1月起连续2个月出现每月3%的下跌，则至2012年3月，与77号704室相似的住宅的成交总价约为（ ）。

- A. 91万元 B. 145万元 C. 155万元 D. 166万元

71、如果市场估价人员对该小区面积为90平方米左右的住宅的估价在16700-17300元/平方米之间，则下列说法不正确的是（ ）。

- A. 111号801室属于正常成交案例
B. 83号204室属于正常成交案例
C. 48号1002室属于正常成交案例
D. 只有两套面积为90平方米左右的住宅属于正常成交案例

72、根据表中数据，下列说法正确的是（ ）。

- A. 2012年1月某小区成交的二手房单价均高于16000元/平方米
B. 2012年1月某小区二手房成交面积已超过700平方米
C. 面积为90平方米左右的住宅单价普遍低于面积为60平方米左右的住宅单价
D. 面积为90平方米左右的住宅单价普遍高于面积为105平方米以上的住宅单价

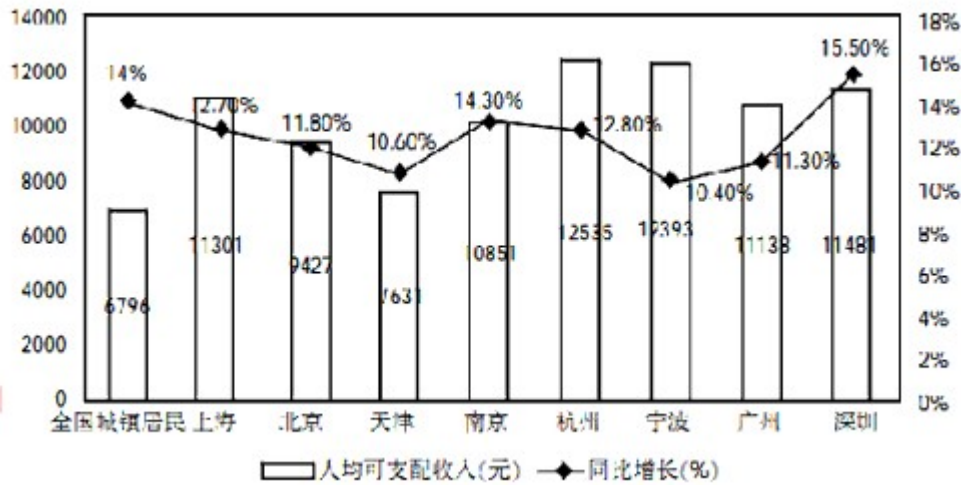
（四）根据下列资料，回答76—80题。

据抽样调查，上海市城市居民家庭人均可支配收入构成情况及部分城市城镇居民家庭人均可支配收入增长情况如下所示：

表 2012年第一季度上海市城市居民家庭人均可支配收入增长情况

指标	金额(元)	增长(%)	比重(%)
人均可支配收入	11301	12.7	100
工资性收入	7832	13.3	69.3
经营净收入	621	14.0	5.5
财产性收入	139	-2.5	1.2
转移性收入	2709	11.6	24.0

图 2012年第一季度部分城市城镇居民家庭人均可支配收入增长情况



76、2012 年第一季度上海市城市居民家庭人均可支配收入增幅同比提高 30.4 个百分点，则 2010 年第一季度上海城市居民家庭可支配收入为（ ）元。

- A. 10028 B. 8929 C. 1273 D. 1233

77、关于 2012 年第一季度部分城镇居民家庭人均可支配收入的增长情况，下列说法正确的是（ ）。

- A. 上海市 2011 年第一季度城市居民家庭人均可支配收入不足 10000 元
 B. 2012 年第一季度与上年同期相比，杭州市居民家庭可支配收入增长量最大
 C. 2012 年第一季度与上年同期相比，上海市居民家庭可支配收入增长量最大，超过 1500 元
 D. 2012 年第一季度与上年同期相比，深圳市居民家庭可支配收入增长量最大

78、2012 年第一季度与上年同期相比，上述八个城市中城镇居民家庭人均可支配收入增长量低于全国城镇居民家庭人均可支配收入增长量的城市有（ ）。

- A. 1 个 B. 2 个 C. 3 个 D. 4 个

79、2012 年第一季度，在上海市城市居民家庭人均可支配收入增长中，转移性收入增长所占比重为（ ）。

- A. 2.8% B. 11.6% C. 12.4% D. 22.1%

80、2012 年第一季度与上年同期相比，上海市城市居民家庭人均可支配收入中工资性收入的比重（ ）。

- A. 降低了 9.2 个百分点 B. 提高了 9.2 个百分点
 C. 降低了 0.4 个百分点 D. 提高了 0.4 个百分点

第四部分 常识应用能力

本部分均为不定项选择题，每小题给出的 4 个选项中，至少有 1 个选项符合题意。请将正确选项全部选出，并在答题卡上将相应的字母涂黑。多选、少选或错选，均不得分。（共 40 题）

81、我国新闻宣传战线近年来开展了“走基层、转作风、改文风”活动，在活动中涌现出了一大批生动鲜活、感人至深的精品佳作，一系列关系群众切身利益的突出问题得到了切实解决。这一活动的丰硕成果体现了（ ）。

- A. 行政机关在公开政府信息前，应当依法对拟公开的政府信息进行审查
- B. 行政机关对符合法律规定的公开基本要求的政府信息应当主动公开
- C. 申请公开的政府信息中含有不应当公开的内容，不予公开，同时告辞申请人并说明理由
- D. 行政机关依申请提供政府信息，不得收取任何费用

90、关于保密工作的管理机关，下列说法中正确的是（ ）。

- A. 国家安全部门主管全国的保密工作
- B. 县级以上国家安全部门管理或者指导本行政区域的保密工作
- C. 国家机关和涉及国家秘密的单位管理本机关和本单位的保密工作
- D. 中央国家机关在职权范围内，管理或者指导本系统的保密工作

91、根据“有权必有责，有权受监督”的要求，行政人员在依法行使国家行政权力的时候必须依法履行其行政职责，并为其违法失职行为承担必要的法律责任，下列属于行政人员民事法律责任的承担方式的是（ ）。

- A. 恢复名誉
- B. 停止侵害
- C. 没收财产
- D. 赔偿损失

103、与一维条形码相比，二维码具有数据容量更大、编码超越字母数字的限制、有抗损毁能力等方面的优势，目前已得到广泛应用，下列关于二维码的表述，错误的是（ ）。

- A. 图片、声音、文字、签字、指纹等均可通过二维码表示出来
- B. XXX 加密 XXXXX
- C. 二维码为网络浏览、下载、在线视频、网上购物和支付等提供方便入口
- D. 二维码都是黑白二色，对年轻人吸引力有欠缺

104、绿色食品是指产品优良环境，按照规定的技术规范生产，实行全程质量控制，无污染、安全、优质并使用专用标志的食用农产品及加工品。关于绿色食品，下列表述正确的是（ ）。

- A. 绿色食品可由企业自行认定
- B. 绿色食品可由需经专门机构认定，使用专用标志
- C. 只需生产过程中不使用化学物质，就可以认定为绿色食品
- D. 绿色食品可由实行“从土地到餐桌”全程质量控制，而不是简单地对最终产品的有害成份含量和卫生指标进行测定

105、获得第 82 届奥斯卡金像奖的科幻电影《阿凡达》以精彩剧情，开创性的 3D 拍摄效果，风靡全球，成为近十年来最耀眼的电影之一。要拍摄这样一部画面质量高，感染力强的真人与虚拟角色共同表演的 3D 影片，不可或缺的技术有（ ）。

- A. 海量存储技术
- B. 动作捕捉

C. 智能制造技术 D. 三维合成技术

106、情绪 ABC 理论是由美国心理学家埃利斯创建的，就是把激发事件 A (activating event 的第一个英文字母)，产生信念 B (belief 的第一个英文字母)，情绪和行为后果 C (consequence 的第一个英文字母) 组合而成，这个理论是指 ()。

- A. 诱发事件 A 直接导致了人的情绪和行为结果 C
- B. 我们常有的一些合理信念会使自己产生情绪困扰
- C. 事物的本身并不影响人，人们只受对事物看法的影响
- D. 情绪由外界控制，自己无能为力

111、坐落在上海张江的“上海光源”是我国利用同步辐射光进行各种科学研究和技术开发的大科学装置和大科学平台。下列关于上海光源的表述，不正确的是 ()。

- A. 我国首座第三代同步辐射光源
- B. 光源能量位居世界第一
- C. 世界性能最好的高能光源之一
- D. 至少具有 30 年科学寿命

112、2012 年 4 月 30 日，我国在西昌卫星发射中心用“长征三号乙”运载火箭，成功发射了两颗北斗导航卫星。卫星顺利进入预定转移轨道。这是我国北斗卫星导航系统首次采用“一箭双星”方式发射导航卫星，也是我国首次采用“一箭双星”方式发射两颗 ()。

- A. 地球低轨道卫星 B. 地球中高轨道卫星
- C. 地球静止轨道卫星 D. 太阳同步轨道卫星

113、中国人早就知道应用天然磁石制成指南针，并借它来辨别方向。宋朝学者沈括在他的《梦溪笔谈》中说：“方家以磁石磨针锋，则能指南，然常微偏东，不全南也。”其原因是 ()。

- A. 全球磁极相对于地理南北极具有微小的偏角
- B. 方家用“缕悬法”安装磁针时，受偏东的一个力牵制
- C. 方家的针磨得太细，易受干扰
- D. “犹柏之指西，莫可原其理”

114、据新华社电，我国第一艘航母“辽宁舰”交接入列后，海军官兵以科学求实的态度和顽强拼搏的精神，按计划迅速投入紧张的出海训练和科研试验任务中，其间，顺利进行了歼-15 飞机起降飞行训练。目前，歼-15 飞机的起飞方式是 ()。

- A. 电磁弹射起飞 B. 蒸汽弹射起飞
- C. 垂直起飞 D. 滑跃式起飞

119、下列关于便民服务热线电话号码的表述，正确的是 ()。

- A. 12320 天气预报 B. 12121 环保热线
- C. 12345 市民服务热线 D. 12315 消费者服务热线

D. 国民生产总值和城乡居民人均收入比 2010 年翻一番

122、中国特色社会主义理论体系包括（ ）。

A. 毛泽东思想 B. 邓小平理论 C. “三个代表”重要思想 D. 科学发展观

123、党的十八大报告提出，要在十六大、十七大确立的全面建设小康社会目标的基础上努力实现的新要求包括（ ）。

A. 人民民主不断扩大 B. 文化软实力显着增强
C. 人民生活水平全面提高 D. 经济快速持续发展

124. 党的十八大报告将中国特色社会主义事业总体布局从“四位一体”扩展为“五位一体”，表明我们党对中国特色社会主义建设规律从认识到实践都达到新的水平。“五位一体”是指（ ）。

A. 经济建设、政治建设、文化建设、制度建设、生态文明建设
B. 经济建设、法制建设、文化建设、社会建设、生态文明建设
C. 经济建设、政治建设、文化建设、社会建设、生态文明建设
D. 经济建设、政治建设、思想建设、社会建设、生态文明建设

2013 年上海市公务员考试行测 B 类真题答案

1. C
2. A
3. C
4. D
5. B
6. B
7. B
8. B
- 9.
10. D
- 11.
12. D
13. B
14. D
15. C

- 16. B
- 17. B
- 18. C
- 19. A
- 20. D
- 21. A
- 22. D
- 23. C
- 24. B
- 25. A
- 26. B
- 27. B
- 28. C
- 29. D
- 30. B
- 31. A
- 32. D
- 33. D
- 34. C
- 35. A
- 36.
- 37.
- 38.
- 39.
- 40.
- 41.
- 42.
- 43.
- 44.
- 45.
- 46. A
- 47. B
- 48. D

- 49. B
- 50. A
- 51. C
- 52. D
- 53. D
- 54. D
- 55. A
- 56. A
- 57. B
- 58. B
- 59. A
- 60. C
- 61. B
- 62. B
- 63. D
- 64. B
- 65. B
- 66. C
- 67. B
- 68. C
- 69. C
- 70. D
- 71. A
- 72. D
- 73. A
- 74. D
- 75. B
- 76. B
- 77. D
- 78. A
- 79. D
- 80. D
- 81. AB

- 82. B
- 83. C
- 84. CD
- 85. CD
- 86. A
- 87. ABC
- 88. BCD
- 89. ABC
- 90. CD
- 91. ABD
- 92. ACD
- 93. A
- 94. AC
- 95. ACD
- 96. BCD
- 97.
- 98.
- 99.
- 100.
- 101.
- 102. ABC
- 103. BD
- 104. BD
- 105. BCD
- 106. BCD
- 107. ABC
- 108. BC
- 109. BD
- 110. BCD
- 111. BC
- 112. B
- 113. A
- 114. D

115. ABC

116. BCD

117. AC

118. A

119. CD

120. B

121. C

122. BCD

123. ABC

124. C

125. ABD

126. AD

127. C

128. BD

129. ABD

130. ACD

131. BCD

132. B

133. ABD

134. ABCD

135. ABC

136. BD

137. C

138. AC

139. BCD

140. A